



RAPPORT ANNUEL 2011

FONDATION ACTIONS EN FAVEUR DE L'ENVIRONNEMENT FAPE



- 3 VOICI NOTRE MOTIVATION.
- 4 VOICI NOTRE RAPPORT.
- 8 INTERVENTIONS DES VOLONTAIRES.
- 13 ORGANES DE LA FONDATION.
- 16 BILAN, COMPTE DE RESULTAT.
- 18 DONS ET SUBSIDES.
- 20 STATISTIQUES.



VOICI NOTRE MOTIVATION.

2 3



Les nombreux bénévoles nous assistant contribuent de manière substantielle à préserver les paysages naturels et culturels de Suisse. Exprimer leur travail en francs, permet de mieux appréhender la valeur considérable des efforts fournis par eux – avec joie, entrain et sens de l'utile: 87,8 millions de francs en 35 ans, soit 501'000 jours de labeur!

La Fondation Actions en Faveur de l'Environnement, FAFE, existe depuis 1976. Elle organise, propose et gère des interventions de bénévoles, à travers la Suisse, pour la protection et l'entretien de la nature. Elle souhaite ainsi sensibiliser adolescents et adultes au respect de la nature, à la protection et à la préservation des paysages menacés. La FAFE entretient le patrimoine paysager, apporte de l'aide aux régions défavorisées et encourage des actions communes dans l'intérêt d'autrui. Voici comment nous mettons en œuvre notre cœur et notre savoir-faire: nous déterminons avec précision l'endroit où notre travail pourra déployer ses effets maximaux. Outre les alpages, les forêts de protection, les marais et les prairies sèches, nous entretenons les chemins. Nous aidons également les paysans dans nos montagnes, et nous sommes les pionniers de la réfection et de l'entretien des murs de pierres sèches à travers la Suisse.

Illustrant le présent rapport annuel, nos photos montrent des élèves de la Kleingruppenschule Dällikon (ZH). Katharina Wernli les a photographiés lors de leur intervention, en automne 2011, à l'alpe Grossreichenbach dans la vallée de Rosenloui. Encadrés de quatre responsables,

dix adolescents ont travaillé dans des conditions spartiates durant une semaine, effectuant toute une série de travaux d'entretien indispensables. La Fondation Actions en Faveur de l'Environnement (FAFE) et la Burgergemeinde, propriétaire de l'alpe, coopèrent depuis de longues années. En 2011, des aménagements d'eau ont été installés, les pâturages ont été débarrassés des branches mortes, le sol usé de l'étable a été remplacé et le chemin menant à l'alpage a été pourvu de rigoles pour l'évacuation des eaux pluviales. Les adolescents ont eu l'opportunité de participer à la traite et à la fabrication de fromage. Hans-Peter Fischer, responsable de l'intervention et «Alpvogt» mandaté par la Burgergemeinde de Meiringen, a coordonné ces travaux avec un grand engagement. Tobias Ackermann, le maître de la classe, nous a écrit: «Quelle aventure! C'est notamment la vie proche du bétail, la solitude de la région et l'encadrement compétent par les responsables du chantier qui resteront gravés dans la mémoire de ces élèves.»

Fondation Actions en Faveur de l'Environnement FAFE
Ortbühlweg 44, CH-3612 Steffisburg, téléphone 033 438 10 24
info@umwelteinsatz.ch, www.umwelteinsatz.ch
Compte postal 30-163-5

VOICI NOTRE RAPPORT.

La Fondation Actions en Faveur de l'Environnement a plaisir à regarder en arrière sur douze mois enrichissants. Certes, elle n'a pas partout établi de nouveaux records en 2011; certains chiffres sont même en baisse. Toutefois, l'un dans l'autre et notamment sur le plan financier, les résultats sont toujours plus que satisfaisants. Déjà comme en 2010, l'année 2011 n'a pas non plus été marquée par des actions «grand public». Mais dans les coulisses, la FAFE a œuvré très intensément – entre autres pour son grand livre sur les murs de pierres sèches. Il paraîtra en automne 2012 sous le titre «Trockenmauern – Grundlagen, Bauanleitung, Bedeutung».

A l'origine, première activité de notre fondation, les camps organisés pour les élèves et les apprentis sont un domaine qui, en 2011, a légèrement régressé – toutefois à un niveau élevé. Alors qu'en 2010, nous avons encadré 157 groupes, en 2011 nous en avons compté 137. Les raisons sont multiples:

Certaines communes qui, durant des années, ont accueilli deux classes par an pour des interventions chez elles, ont décidé de se limiter à une seule, du fait, entre autres, que les possibilités d'encadrement leur faisaient défaut.

La Suisse a été épargnée plusieurs années de suite par les catastrophes élémentaires. Il y a donc eu moins à déblayer et à réparer.

En Valais, un important programme ayant occupé six classes par an sur plusieurs années, a été mené à son terme fin 2010.

Faisant appel à des civilistes, le programme «Entretien de biotopes» constitue une sorte de concurrence interne pour la FAFE.

Le recul dans le domaine des camps n'est donc pas imputable à une satisfaction moindre des participants. Au contraire: l'enthousiasme demeure intact et ce, non seulement grâce à la cause elle-même, mais aussi du fait de la remarquable organisation assurée par Donia Rosat.

Placée sous la direction de Mathias Steiger, la section «Murs de pierres sèches» a de nouveau progressé en 2011, avec un plus de 10% au niveau des groupes et des personnes participantes. La demande est en constante hausse. Ici encore, les raisons sont variées:

Dans les services compétents des cantons, travaillent de plus en plus souvent des personnes sensibilisées à la thématique, lesquelles motivent les communes à prendre soin de leurs murs de pierres sèches et mettent à leur disposition des moyens financiers.

La nouvelle ordonnance sur l'Inventaire fédéral des voies de communication historiques de la Suisse permet d'obtenir des moyens financiers pour l'entretien de tels ouvrages – et les murs de pierres sèches sont largement concernés.

En effet, leur entretien ayant été délaissé pendant des décennies, de nombreux murs négligés sont devenus un risque pour la sécurité publique. Les besoins de rénovation sont donc importants et requièrent en partie des interventions urgentes.

Toutefois, pour la FAFE et sa structure actuelle, le volume des commandes est difficilement maîtrisable. En outre, les civilistes ne se multiplient pas à souhait. Le comité du conseil de fondation devra donc se pencher sur la question de savoir comment répondre à ce nouveau défi.

En 2011, c'est la section «Entretien de biotopes» qui s'est le plus fortement développée. Pour la première fois, deux groupes étaient simultanément à l'œuvre, ce qui s'est traduit par une progression de 26% en termes de jours de travail et de près de 80% au niveau des groupes et des personnes participantes. Ces interventions sont organisées en collaboration avec Michael Dipner et son bureau Oekoskop: Michael Dipner assure la direction scientifique et administrative, alors que la FAFE est responsable de la direction stratégique et du contrôle de gestion.

Un chantier sur lequel la FAFE a été particulièrement engagée en 2011: le nouveau grand livre sur les murs de pierres sèches. L'ouvrage a bien avancé. De nombreux professionnels de domaines très variés y ont participé: les auteurs, une impressionnante équipe rédactionnelle, des traducteurs, des photographes, des illustrateurs, sans oublier la maison d'édition, les producteurs et les bailleurs de fonds. Il s'agit d'une œuvre imposante et profonde, dont la direction du projet a été confiée à Marianne Hassenstein, notre directrice, laquelle tient les rênes avec dextérité et un grand engagement.

Or, la Fondation Actions en Faveur de l'Environnement ne pourrait s'investir ainsi sans le soutien des autorités et de toute une série d'organisations. C'est pourquoi nous remercions vivement, ici, les nombreux cantons et communes, le Service civil, l'Office fédéral des assurances sociales, l'Office fédéral de l'environnement et le Fonds Suisse pour le Paysage. Des donateurs et donatrices privés nous soutiennent régulièrement par des apports substantiels. Nous les en remercions tout autant.

Comme par le passé et toujours à nouveau, nous considérons comme essentiels l'étroite coopération, l'échange bilatéral et le fonctionnement en réseau avec d'autres organisations proches. Nos principaux partenaires sont Pro Natura et la Fondation suisse pour la protection et l'aménagement du paysage, ainsi que l'organisation ViaStoria, laquelle en la personne de Hanspeter Schneider, est représentée depuis de longues années au comité de notre conseil de fondation.

Enfin, un grand nombre de personnes sans l'aide desquelles notre petite organisation ne pourrait fonctionner, méritent également notre gratitude: les moniteurs et monitrices de camps, les civilistes et tous les autres bénévoles s'engageant avec nous pour la protection et l'entretien de la nature.

Toutefois, l'âme de la FAFE, c'est son équipe motivée et entraînée. C'est pourquoi, en conclusion, nous exprimons un très grand merci à Marianne Hassenstein, Mathias Steiger, Hans-Karl Gerber, Donia Rosat, Simone Werder et Michael Dipner.

La réorientation de Hans-Karl Gerber et le recrutement de Sarah Siegerist comme coordinatrice de projet au Bureau des murs de pierres sèches, créent certes une nouvelle situation en 2012. Cependant, nous sommes persuadés que l'esprit au sein de la FAFE restera le même.

Thoune, le 4 mars 2012, Christoph Müller







Plutôt que de consommer, utiliser son temps à bon escient et contribuer à conserver des valeurs authentiques... pour les jeunes venus de Dällikon, cela a signifié mettre la main à la pâte! Déblayer le terrain suite à des glissements venus de plus haut, débroussailler et dépierrer les pâturages, installer des clôtures... Des mains calleuses, des courbatures et, le soir, une fatigue physique jamais connue auparavant ont été les autres ingrédients de l'aventure «Actions en faveur de l'environnement».

INTERVENTIONS DES VOLONTAIRES.

ELEVES ET APPRENTIS

APPENZEL RHODES-EXTERIEURES

Urnäsch Schule Kandergrund BE 6.-10.6.

BALE-CAMPAGNE

Arlesheim Kantonsschule Wattwil SG 16.-20.5.

BERNE

Brienz Rudolf Steiner Schule, Winterthur ZH 14.-18.6.
 Corgémont Oberstufe Riggisberg BE 6.-10.6.
 Erlach Gymnasium Oberwil BL 27.6.-1.7.
 Grosse Scheidegg, Grindelwald .. Schulhaus Sage, Hochdorf LU 6.-10.6.
 OSZ, Schulhaus Mühlematt, Belp BE 27.6.-1.7.
 Sekundarschule Stacherholz, Arbon TG 5.-9.9.
 Grossreichenbachalp, Rosenlaur .. Kleingruppenschule Dällikon ZH 29.8.-2.9.
 Guggisberg ISS Hasle LU 6.-10.6.
 Habkern Schulzentrum Childefeld, Dagmersellen LU 12.-16.9.
 Innertkirchen OS Sproochbrugg, Zuckenriet SG 16.-20.5.
 Sekundarschule Aarberg BE 12.-16.9.
 Le Fuet, Saicourt Schule Pestalozzi, Kreuzlingen TG 12.-16.9.
 Merligen Workcamp Switzerland 29.8.-9.9.
 Oberhofen Gartenbaulehrlinge Region Thun BE 31.10.-4.11.
 Oberried, Brienersee 3. Oberstufe Schulhaus Röhrliberg,
 Cham ZG 16.-20.5.
 Péry Sekundarschule Rüti ZH 20.-24.6.
 Planalp/Rothorn, Brienz Sekundarschule Freiestrasse, Uster ZH 20.-24.6.
 Oberstufenzentrum Belp BE 27.6.-1.7.
 Prés-d'Orvin Gymnasium Schadau, Thun BE 19.-23.9.
 Reichenbach Bildungszentrum kvBL, Reinach BL 27.6.-1.7.
 Saxeten BFF-BVS Abt. Holz, Bern BE 29.8.-2.9.
 Untere Walalp, Därstetten Real-/Sekundarschule Aarberg BE 5.-9.9.
 Waligalp, Gsteig 3. Oberstufe Degersheim SG 12.-16.9.
 KSS Schule Petermoos, Buchs ZH 19.-23.9.
 Wengimoos, Grossaffoltern Alte Kantonsschule Aarau AG 19.-23.9.

FRIBOURG

Haut Intyamont, Neirivue Sekundarschule Belp BE 27.6.-1.7.
 Riaz Stiftung Schulheim Friedberg, Seengen AG 6.-10.6.

GLARIS

Alp Bergli, Matt Kantonsschule Büelrain, Winterthur ZH 6.-10.6.
 Schulhaus Sternmatt 2, Baar ZG 12.-16.9.
 Braunwald Schulhaus Sternmatt 2, Baar ZG 12.-16.9.

GRISONS

Alpe Pescia, Brusio Seeäckerschule Calw (D) 5.-13.7.
 Alvaneu/Schmitten 2. Sekundarschule Sempach LU 23.-27.5.
 Davos OS Sproochbrugg, Zuckenriet SG 23.-27.5.
 Oberstufenschule Nänikon ZH 6.-10.6.
 Klosters-Serneus OS Sproochbrugg, Zuckenriet SG 15.-19.8.
 La Punt Kreissekundarschule Berikon AG 20.-24.6.
 Maladers Oberstufe Büelwiesen, Winterthur ZH 11.-15.4.
 Molinis Gymnasium Wettingen AG 25.-30.9.
 Mon Kantonsschule Olten SO 26.-30.9.
 Ober Dutjen, Valendas Sekundarschule Rüti ZH 5.-9.9.
 Poschiavo Kantonsschule Wattwil SG 15.-20.5.
 Schulhaus Gipf-Oberfrick AG 23.-27.5.
 Axa Winterthur, St. Gallen SG 13.-17.6.
 Die Schweizerische Post, Olten SO 20.-24.6.
 Bildungszentrum kvBL, Reinach BL 27.6.-1.7.
 Ref. Kirchgemeinde, Baden AG 4.-8.7.
 Sekundarschule Schwarzenburg BE 22.-26.8.
 Realschule Buchental, St. Gallen SG 29.8.-2.9.
 OZ Buechenwald, Gossau SG 5.-9.9.
 3. Sekundarschule, Triengen LU 12.-16.9.
 OS Sproochbrugg, Zuckenriet SG 15.-19.9.
 Intern. School of Zug/Lucerne, Hünenberg ZG .. 19.-23.9.
 Kantonsschule Willisau LU 26.-30.9.
 Kantonsschule Büelrain, Winterthur ZH 3.-7.10.
 Lehrlinge der Firma Stryker, Selzach SO 10.-14.10.

Safien	Sekundarschule, Schulhaus Wüeri, Nänikon ZH	6.–10.6.
Sent	Gymnasium Leonhard, Basel BS	16.–20.5.
	Oberstufe Grünau, Sirnach TG	20.–24.6.
Soazza	Kantonsschule Hottingen ZH	5.–9.4.
	WWF Suisse, Lausanne VD	25.–29.7.
Sta. Maria, Val Müstair	Oberstufe Steig, Rorschacherberg SG	6.–10.6.
	Schulzentrum Rebacker, Münsingen BE	20.–24.6.
	Sekundarschule Münchenstein BL	12.–16.9.
	Elektrizitäts- und Wasserwerk Wettingen AG	10.–14.10.
Val Nandro, Sursés	Schulhaus Feld, Altstätten SG	16.–20.5.
	Kantonsschule Büelrain, Winterthur ZH	2.–7.10.
Vaz/Obervez Lenzerheide	Bezirksschule Bremgarten AG	29.8.–2.9.
Verdabbio, Misox	3. Sek, Oberstufe Rüslikon ZH	16.–20.5.
Zuoz	Gymnasium Oberwil BL	27.6.–1.7.
JURA		
Boécourt	OZ Buechenwald, Gossau SG	5.–9.9.
	Kantonsschule Willisau LU	26.–30.9.
Soulce	AFS Intercultural Programs Zürich ZH	10.–15.10.
Undervelier	Sekundarschule Therwil BL	5.–9.9.
	Sekundarschule Münchenstein BL	12.–16.9.
Vellerat	Schule Bethlehemacker, Bern BE	22.–26.8.
	Sekundarschule Signau BE	29.8.–2.9.
	OZ Buechenwald, Gossau SG	5.–9.9.
NEUCHÂTEL		
La Brévine	Gymnasium Wohlen AG	26.6.–1.7.
Saules	Sekundarschule Oberägeri ZG	9.–13.5.
OBWALD		
Alpnach	Oberstufe Steig, Rorschacherberg SG	6.–10.6.
SOLEURE		
Probstenberg	Rudolf Steiner Schule Bern BE	16.–27.5.
	Gymnasium Oberwil BL	27.6.–1.7.

SAINT-GALL

Alp Schräa, Calfeisental	Realschule Schulhaus Mittelweg, Münsingen BE	20.–24.6.
--------------------------	--	-----------

SCHWYZ

Schwantenu, Rothenthurm	Oberstufe Rüslikon ZH	5.–9.9.
	Gymnasium Köniz-Lerbermatt, Köniz BE	19.–23.9.
Schwyz	Gartenbauschule Hünibach BE	29.8.–2.9.

TESSIN

Alp Arogno	Rudolf Steiner Schule Luzern LU	13.–17.9.
Alp Casone	Bezirksschule Oftringen AG	16.–20.5.
Aranno	Schulhaus Risi, Wattwil SG	27.6.–1.7.
Brione	OS Schönau, Steffisburg BE	16.–20.5.
	Lernende Franke AG, Aarburg AG	9.–15.10.
Campo Blenio	Schulhaus Konstanz, Rothenburg LU	6.–10.6.
Capriasca	Schulhaus Rietwies, Mönchaltorf ZH	4.–8.7.
Dalpe	Werkjahr PHB, Neuhausen a. Rhf. SH	26.–30.9.
Faido	Kantonsschule Olten SO	16.–20.5.
Loco	Kantonsschule Willisau LU	26.–30.9.
Melide	2. OS Schulhaus Felsenegg, Sempach LU	23.–27.5.
Meride	Alte Kantonsschule Aarau AG	19.–23.9.
	Brückenangebote Frauenfeld TG	2.–7.10.
Sonvico/Cadro	Schulen Würenlos AG	20.–24.6.

THURGOVIE

Salmsach	3. Sekundarschule Männedorf ZH	27.6.–1.7.
----------	--------------------------------	------------

VALAIS

Alp Champlong, Bourg-St-Pierre	Kantonsschule Glattal, Dübendorf ZH	19.–23.9.
Alp Tunetsch, Mörel	Kantonsschule Olten SO	16.–20.5.
	Sekundarschule Sempach LU	23.–27.5.
	Kreissekundarschule Berikon AG	20.–24.6.
Bitsch	KSS Ettiswil LU	23.–27.5.
Bovernier	Kantonsschule Olten SO	16.–20.5.
Col-du-Lein, Sembrancher	Werkjahr OSA Aarau AG	23.–27.5.

Dorénaz	Kantonsschule Büelrain Winterthur ZH	6.–10.6.
Eisten	Sekundarschule, Sursee LU	10.–15.5.
	KSS Ettiswil LU	23.–27.5.
Grengiols	Oberstufe Lerchenfeld, Kirchberg SG	6.–10.6.
	Gymnasium Oberwil BL	27.6.–1.7.
Gspon, Staldenried	Oberstufe Lerchenfeld, Kirchberg SG	6.–10.6.
Les Jeurs, Trient	Sekundarschule Schwarzenburg BE	22.–26.8.
	Sekundarschule Muttenz BL	29.8.–2.9.
Mittelgoms	Kantonsschule Enge, Zürich ZH	6.–10.6.
	Oberstufe Büron LU	13.–17.6.
	BFF Schule Bern BE	20.–24.6.
Raron	Arbeitstraining Work4you Zürich ZH	11.–15.7.
Stalden	Kreisschule Mutschellen, Berikon AG	20.–24.6.
Törbel	Volksschule Aarwangen BE	6.–10.6.
Vercorin	Oberstufenzentrum Schwarzenburg BE	22.–26.8.
	Kantonsschule Willisau LU	26.–30.9.

VAUD

Château-d'Oex	Sekundarschule Rothenburg LU	6.–10.6.
Les Grangettes, Villeneuve	Sekundarschule Reigoldswil BL	5.–9.9.
Leysin	Realschule Unterägeri ZG	4.–8.7.

ZÜRICH

Bäretswil	Ref. Kirchgemeinde Baden, Ehrendingen AG	3.–7.10.
Kyburg	Kantonsschule Büelrain, Winterthur ZH	3.–7.10.

VACANCES ACTIVES PRO NATURA/FAFE POUR ADULTES

Meien UR	25.–30.4.
Aletschwald VS	19.–24.6.
Klosters GR	19.–25.6.
Alp Panära SG	26.6.–2.7.
La Brévine NE	26.6.–9.7.
Ftan GR	10.–16.7.
Le Brassus VD	10.–16.7.
Obermatten GR	24.–30.7.
Grindelwald BE	31.7.–6.8.
Oberried, Brienersee BE	31.7.–5.8.
Bergün GR	7.–13.8.
Sortengarten Erschmatt VS	7.–13.8.
Obermatten GR	14.–20.8.
Alp Flix GR	21.–27.8.
La Brévine NE	2.–8.10.
Rumpelweide SO	9.–15.10.

INTERVENTIONS EQUIPES D'ENTREPRISES

Springen UR, Swiss Re Zürich	23./24.6.
Springen UR, Swiss Re Zürich	9./10.9.
Glarus Süd GL, Swiss Re Zürich	17.9.

COURS/MANDATS DE CONSTRUCTION

MURS DE PIERRES SECHES

Thal SG	31.1.
Martigny VS	25.3.
Zeneggen VS	31.3.–2.4.
Zofingen AG	4.–8.4.
Probstenberg BE/SO	18.–21.4.
Probstenberg BE/SO	17.5.
Ennetbürgen NW	9.–21.5.
Beatushöhlen BE	23.–27.5.
Biel BE	28.5.

Probstenberg BE/SO	12.–13.8.
Ligerz BE	15.–26.8.
Probstenberg BE/SO	20.9.
Schwyz SZ	25.–28.10.

MURS DE PIERRES SECHES (SERVICE CIVIL)

Martigny VS	21.3.–8.4.
Ernetswil SG	4.–15.4.
Erlach BE	11.–29.4.
Cheyres FR	18.4.–6.5.
Visperterminen VS	2.–27.5.
Wilderswil BE	9.–27.5.
Troistorrents VS	30.5.–17.6.
Freienbach SZ	30.5.–24.6.
Orsières VS	20.6.–8.7.
Sils i.E. GR	27.6.–15.7.
Ftan GR	10.–15.7.
Probstenberg BE	11.7.–5.8.
Engelberg OW	18.7.–5.8.
Ennenda GL	8.–26.8.
Schwyz SZ	8.8.–2.9.
Madulain GR	29.8.–16.9.
Zuoz GR	29.8.–16.9.
Pfäfers SG	5.9.–7.10.
Guarda GR	19.9.–14.10.
Soazza GR	10.–21.10.
Sargans SG	17.10.–11.11.
Mendrisio TI	24.10.–18.11.

ENTRETIEN DES BIOTOPES (SERVICE CIVIL)

Soazza GR	28.2.–25.3.
Lantsch GR	28.3.–8.4.
Trimmis GR	11.–15.4.
Soglio GR	18.–29.4.
Unterengadin GR	18.–29.4.

Neckertal SG	2.-6.5.
Schwarzenberg LU	2.-13.5.
Glarus GL	9.-20.5.
Muttenz BL	16.-20.5.
Soazza GR	23.5.-10.6.
Kt. Schwyz SZ	23.5.-17.6.
Trimmis GR	14.-17.6.
Flüelen UR	20.-24.6.
Untervaz GR	20.-24.6.
Silenen UR	27.6.-1.7.
Spiringen UR	27.6.-8.7.
Soazza GR	4.-15.7.
Kt. Schwyz SZ	11.-29.7.
Weggis LU	18.-29.7.
Muttenz BL	2.-5.8.
Vitznau LU	2.-12.8.
Langwies GR	8.-19.8.
Sils GR	15.-26.8.
Avers GR	22.8.-2.9.
Laax GR	29.8.-16.9.
Tamins GR	5.-9.9.
Einsiedeln SZ	12.-23.9.
Berner Oberland BE	19.-30.9.
Entlebuch LU	26.9.-7.10.
Schwarzenberg LU	3.-14.10.
Tinizong GR	10.-21.10.
Unterengadin GR	17.-28.10.
Fläsch GR	24.-28.10.
Malix GR	31.10.-4.11.
Beinwil SO	7.-11.11.







* Membres du comité	Marianne Hassenstein Directrice	Donia Rosat Coord. camps de jeunes	Mathias Steiger Chef de section «Murs de p.s.»	Hans-Karl Gerber Formation «Murs de p.s.»	Sarah Siegerist Coord. projets «Murs de p.s.»	Simone Werder Administration «Murs de p.s.»	Christoph Müller Président
---------------------	------------------------------------	---------------------------------------	---	--	--	--	-------------------------------

CONSEIL DE FONDATION

- Christoph Müller* Président, dipl. arch. EPFZ, Thoune (depuis 2002)
- Ueli Berchtold Paysagiste HTL, MuttENZ (depuis 2010)
- Monica Biondo* Lic. phil. nat., professeur, Rosshäusern (depuis 2005)
chef de projet éducation à l'environnement Pro Natura
- Max Brentano Dr pharm., Brugg (depuis 1976)
- Christoph Diez Ing. forestier EPFZ, Grosshöchstetten (depuis 1997), responsable
de la protection de l'environnement de la ville de Thoune
- Melchior Ehrler Lic. jur., Windisch (depuis 2004)
- Pierre Galland* Vice-président, Dr sc. nat., biologiste, Corcelles (depuis 1990)
collaborateur scientifique à l'Office fédéral de l'environnement
- Patrick Mouttet Avocat, Borex (depuis 2005)
- Bernhard Neuenschwander* Agent fiduciaire dipl. féd., Thoune (depuis 1998)
- Lukas Pfiffner Ing. agr. EPFZ, Gelterkinden (depuis 1997), collaborateur
scientifique à l'Institut de recherche de l'agriculture biologique
- Niklaus Roth Lic. phil I, Berne (depuis 2005)
- Raimund Rodewald Dr phil., biologiste, Bienne (depuis 1997), directeur de la
Fondation suisse pour la protection et l'aménagement du paysage
- Frank Rumpe Ing. agr. HES et MBA HES, Zurzach (depuis 2009)
- Hanspeter Schneider* Lic. phil. nat., géographe, Wynigen (depuis 1997)
Directeur ViaStoria, Centre pour l'histoire du trafic
- Marianne Staub Protectrice des animaux, Thoune (depuis 2004)
- Christoph Vogel Lic. sc. nat., biol., prof., Zofingue (depuis 1997) chef de projet
«Educat. à l'environnement» Station ornithologique de Sempach

COMITE DE SOUTIEN

- Herbert Dirren Ancien conseiller national, Agarn
- Cornelia Füg Ancienne conseillère exécutive, Wisen
- Peter Knüsel Ancien conseiller aux états, Lucerne

ORGANE DE REVISION

- Martin Ruchti WPnet Wirtschaftsprüfungs AG, Gümligen

COLLABORATRICES ET COLLABORATEURS

- Marianne Hassenstein Directrice, 90%
- Donia Rosat Coordination des camps de jeunes, 80%
- Mathias Steiger Chef de section «Murs de pierres sèches», 90%
- Hans-Karl Gerber Formation «Murs de pierres sèches», 40%
- Sarah Siegerist Coordination projets «Murs de pierres sèches», 60%
(à partir du 1.1.2012)
- Simone Werder Administration «Murs de pierres sèches», 80%
- Michael Dipner Chef de sect. «Entretien des biotopes», Oekoskop (mandataire)

COLLABORATEURS EXTERNES DANS LA SECTION «MURS DE PIERRES SECHES»

- Felix Brüngger, Markus Gruber, Lukas Hutmacher, Benjamin Keller, Reto Ingold, Matthias Jost, Manfred Kummler, Beat Locher, Markus Müller, Thomas Murkowsky, Felix Riegger, Beat Utiger, Franz Weber

PERSONNES EFFECTUANT LEUR SERVICE CIVIL

- 195 «Civilistes» dans les domaines «Murs de pierres sèches» et «Entretien de biotopes»



Impossible de chômer à l'alpe Grossreichenbach! Bien sûr, les élèves ont également pu aider à traire et à fabriquer du fromage. Le souffle des bêtes à l'étable, la forte odeur du lait cru, la vapeur s'échappant de la cuve à fromage, le salage des meules à la cave de maturation – autant de souvenirs que ces jeunes ne sont pas prêts d'oublier.



BILAN, COMPTE DE RESULTAT.

BILAN Actif au 31 décembre 2011	2011/Fr.	2010/Fr.	Passif au 31 décembre 2011	2011/Fr.	2010/Fr.
ACTIF CIRCULANT			CAPITAL ETRANGER		
Disponibilités			Dettes à court terme		
Caisse	365.45	1'257.50	Livraisons et prestations dues	73'770.55	64'638.90
Comptes de chèques postaux	122'361.73	93'825.40	Arrhes	143'530.10	266'667.00
Banques	2'320'130.20	2'270'832.63	TVA due	31'389.55	18'785.78
Total des disponibilités	2'442'857.38	2'365'915.53	Régularisation du passif	78'572.55	70'986.57
Créances sur livraisons et prestations			Total des dettes à court terme	327'262.75	421'078.25
Créances sur livraisons et prestations	383'631.10	341'077.30	Réserves fluctuation immobilisations financières	0.00	39'130.00
./. Ducroire	-10'000.00	-10'000.00	Total du capital étranger	327'262.75	460'208.25
Impôt anticipé	5'031.15	5'601.30	CAPITAL D'ORGANISATION (CAPITAL PROPRE)		
Total des créances	378'662.25	336'678.60	Capital libéré	50'000.00	50'000.00
Stock de livres	0.00	7'000.00	Capital élaboré libre	2'856'914.28	2'728'975.82
Régularisation d'actif	7'174.40	7'850.40	Legs Tonio Ciolina	60'800.00	60'800.00
Total de l'actif circulant	2'828'694.03	2'717'444.53	Résultat de l'exercice	208'512.26	127'938.46
IMMOBILISATIONS			Total du capital d'organisation	3'176'226.54	2'967'714.28
Immobilisations financières	660'290.26	710'472.00	Total du passif	3'503'489.29	3'427'922.53
Immobilisations corporelles			*****	*****
Véhicules	11'001.00	2.00	La reddition des comptes suit les recommandations spécifiques de la		
Machines et outils	3'500.00	0.00	FER (Swiss GAAP RPC); elle est conforme à la loi et aux statuts.		
Mobilier et machines de bureau, informatique	4.00	4.00	Les comptes annuels complets et le rapport des réviseurs peuvent être		
Total des immobilisations corporelles	14'505.00	6.00	demandés au secrétariat.		
Total des immobilisations	674'795.26	710'478.00	Les comptes annuels ont été vérifiés par l'organe de contrôle		
Total de l'actif	3'503'489.29	3'427'922.53	qui en a recommandé l'approbation.		
.....	*****	*****	Martin Ruchti, expert-comptable diplômé, WPnet Wirtschaftsprüfungs AG, le 17 avril 2012.		
.....	*****	*****		

COMPTE DE RESULTAT 1er janvier au 31 décembre 2011	2011/Fr.	2010/Fr.		2011/Fr.	2010/Fr.
RECETTES			AMORTISSEMENTS	6'845.62	13'810.15
Vente de livres et de t-shirts	9'738.92	10'586.99	FRAIS D'EXPLOITATION		
Collecte de dons privés	466'779.80	457'756.23	Locaux	34'341.30	30'061.15
Contribution du secteur public	234'764.00	233'016.65	Entretien, réparations	12'606.64	11'226.15
Chantiers avec des adultes et entretien des biotopes	593'552.47	412'154.39	Véhicules	25'255.00	17'806.55
Chantiers «Murs de pierres sèches»	830'824.85	716'806.70	Assurances, taxes, autorisations	1'743.70	1'705.40
Service civil	738'578.50	689'984.10	Energie, gestion des déchets	345.00	296.40
Prestations facturées à des tiers	96'761.73	104'005.83	Frais administratifs	96'187.30	100'764.80
Participation aux frais vacances actives	31'071.02	24'414.54	Relations publiques, collecte de fonds	220'509.10	261'374.13
Total des recettes	3'002'071.29	2'648'725.43	Total des frais d'exploitation	390'988.04	423'234.58
DEPENSES D'INTERVENTIONS			Total des dépenses	2'783'147.01	2'487'422.78
Murs de pierres sèches	475'560.20	388'347.50	RESULTAT FINANCIER		
Cours Murs de pierres sèches	26'612.30	70'838.55	Produits financiers	66'309.78	20'227.35
Vacances actives et interventions avec des entreprises	70'385.40	59'919.10	Charges financières	-77'909.30	-53'591.54
Participation aux repas des groupes scolaires	31'489.90	33'189.00	Recettes extraordinaires	1'187.50	0.00
Matériel Murs de pierres sèches	129'710.75	125'417.85			
Nouveau livre «Murs de pierres sèches»	57'140.80	34'735.50			
Réédition du petit livre «Murs de pierres sèches»	7'000.00	8'000.00			
Frais Murs de pierres sèches	28'382.29	28'734.15			
Service civil	248'585.70	266'322.20			
Matériel divers	1'031.80	2'201.90			
Entretien des biotopes	738'139.50	500'565.60			
Total des dépenses d'interventions	1'814'038.64	1'518'271.35			
FRAIS DE PERSONNEL			Résultat de l'exercice	208'512.26	127'938.46
Salaires	473'503.87	430'614.00			
Charges sociales	89'138.79	90'105.25			
Autres frais de personnel	8'632.05	11'387.45			
Total des frais de personnel	571'274.71	532'106.70			

DONS ET SUBSIDES.

Un grand merci!

Cette année encore, nos activités ont bénéficié du concours de nombreux dons et contributions. Un grand merci à toutes et à tous!

CONFEDERATION

Service civil	738'578.-
Fonds Suisse pour le paysage	84'600.-
Crédit du Département fédéral de l'intérieur pour encourager le travail parascolaire des jeunes	6'431.-

CANTONS

Appenzell AR	1'200.-
Argovie	10'000.-
Bâle-Campagne	5'450.-
Bâle-Ville	1'250.-
Berne	8'000.-
Fribourg	5'000.-
Grisons	10'000.-
Lucerne	5'000.-
Saint-Gall	7'000.-
Schaffhouse	2'000.-
Schwyz	1'500.-
Soleure	9'350.-
Thurgovie	6'900.-
Uri	2'000.-
Valais	5'000.-
Zoug	2'050.-
Zurich pour 2010-2012	400'000.-

VILLES ET COMMUNES

Wilderswil BE	1'000.-
Airolo TI	500.-

Arlesheim BL	500.-
Bottmingen BL	500.-
Grabs SG	500.-
Illnau-Effretikon ZH	500.-
Leysin VD	500.-
Plan-les-Ouates GE	500.-
Rümlang ZH	500.-
Rüschlikon ZH	500.-
Satigny GE	500.-
Zofingen AG	500.-
Zug ZG	500.-
La Punt-Chamues-ch GR	300.-
Vallorbe VD	300.-
Glarus GL	250.-
Allschwil BL	200.-
Arosa GR	200.-
Bever GR	200.-
Burgdorf BE	200.-
Ftan GR	200.-
Grenchen SO	200.-
Hochfelden ZH	200.-
Interlaken BE, Burgergemeinde	200.-
Lupsingen BL	200.-
Morges VD	200.-
Muri-Gümligen BE	200.-
Oberwil BL	200.-
Schneisingen AG	200.-
Vaz/Obervez GR	200.-
Wald ZH	200.-
Wila SG	200.-
Wohlen AG	200.-
Allschwil BL	150.-
Bauen UR	100.-
Biasca TI	100.-
Boécourt JU, Bourgeoisie	100.-

Diemtigen BE	100.-
Duvin GR	100.-
Eisten VS	100.-
Grône VS, Bourgeoisie	100.-
Guttannen BE	100.-
Habkern BE	100.-
Kleinandelfingen ZH	100.-
Klosters-Serneus GR	100.-
Le Noirmont JU	100.-
Mont-Noble VS	100.-
Naters VS	100.-
Péry BE	100.-
Rüeggisberg BE	100.-
Rünenberg BL	100.-
Semsales FR	100.-
Soazza GR	100.-
Sufers GR	100.-
Tenniken BL	100.-
Val Müstair GR	100.-
Vellerat JU	100.-
Visperterminen VS	100.-
Wassen UR	100.-
Arbedo-Castione TI	50.-
Dietwil AG	50.-
Eichberg SG	50.-
Mon GR	50.-
Sonvico TI, Patriziato	50.-
St-Brais JU	50.-

DONS NOUVEAU LIVRE SUR LA PIERRE SECHE

Bundesamt für Strassen ASTRA	23'013.-
Claire Sturzenegger-Jeanfavre Stiftung	20'000.-
Karl Mayer Stiftung	10'000.-
Vollzugsstelle für den Zivildienst	10'000.-

Familien-Vontobel-Stiftung	5'000.-
Pro Natura	3'000.-
Thuner Amtsanzeiger, Thun	3'000.-
Zürcher Kantonalbank, Zürich	2'000.-
Raiffeisenbank, Steffisburg	1'000.-
Bärlocher AG, Buchen-Staad	500.-
Guber Naturstein AG, Alpnach	500.-
Berner Kantonalbank, Bern	300.-
Valiant Bank, Steffisburg	200.-

DONATRICES ET DONATEURS

Hotel Waldhaus P. Schmid AG, Horw	20'000.-
Fondation Alfred et Eugénie Baur	10'000.-
Olga Maienfisch-Stiftung	10'000.-
Johann Paul Stiftung	3'000.-
Spengler Christian, Therwil	2'130.-
Ev.-ref. Kirchgemeinde, Zollikofen	1'500.-
SK Genossenschaft, Küsnacht	1'393.-
Burri Margreth, Bern	1'000.-
Duschmalé-Oeri Hansjörg und Sabine, Basel	1'000.-
Schmidt Martin und Ruth, Steffisburg	1'000.-
Schmidt Veronika, Jenins	1'000.-
Schnauer Heidi, Tägerwil	1'000.-
Tecnopart AG, Voketswil	1'000.-
Vogel-Steinhart Toni, Emmenbrücke	1'000.-
Muller Pierre, Lausanne	810.-
Jacot Robert, Uster	800.-
Stokar Brigit, Zumikon	800.-
Ubv Immobilien Treuhand AG, Uetikon	750.-
Ev.-ref. Kirchgemeinde Stäfa	664.-

Gschwend Sylvia und Andreas, Zug ..	600.-	Goin André, Lausanne	280.-
Iselin Georg, Bern	600.-	Gut Irene, Birmensdorf	280.-
Spörri Hermine, Bern	600.-	Link Antoinette, Gelterkinden	270.-
Stiftung Albisbrunn	510.-	Kipfer Peter, Langnau	263.-
Billeter Andres, Wetzikon	500.-	Bigler Ingrid und Niklaus, Zürich	250.-
Bucher Nyankson Priska, Luzern	500.-	Borer Harry, Biel	250.-
Ev.-ref. Kirchgemeinde Spiez	500.-	Graf Gertrud, Ramsen	250.-
Lehmann Martin, Witterswil	500.-	Hüebli Ursula, St. Gallen	250.-
Limburg-Graffunder Christine, Herrliberg	500.-	Ischers Agar, Agarn	250.-
Mijnssen Suzanne, Zug	500.-	Kress Annetrudi, Reinach	250.-
Spoendlin Kaspar, Binningen	500.-	Magenat Marguerite, Lausanne	250.-
Achermann Peter, Basel	430.-	Meister Kurt, Urdorf	250.-
Bär Alfred, Oberwil	400.-	Spycher Stephan, Steffisburg	250.-
Tschudi Martin, Jona	350.-	Stulz Bruno, Luzern	250.-
Läng Barbara, Laconnex	340.-		
Schmid Walter, Villmergen	333.-	AUTRES DONATRICES ET DONATEURS	
Baumann Gertrud, Henggart	310.-	Nous remercions toutes les donatrices et tous	
Accola Vreni, Chur	300.-	les donateurs même si – pour des raisons de	
Celik-Ott Brigitte, Niederuzwil	300.-	place – nous ne pouvons les citer tous. Tout	
Egger Bettina, Thalwil	300.-	don, si petit soit-il, est utile et bienvenu.	
Heer Peter Thomas, Zürich	300.-		
Hess Armin, Wichtrach	300.-		
Hüebli Ursula, St. Gallen	300.-		
Hürlimann Martha, Uster	300.-		
Mijnssen Andrée, Schaffhausen	300.-		
Reinhart-Schinz Nanni, Winterthur ..	300.-		
Spuhler Felicitas, Luzern	300.-		
Stutz Vreni, Liestal	300.-		
Suter Mirza, Basel	300.-		
Tissières Florian, Pully	300.-		
Wackernagel Marie-Christine, Basel ..	300.-		
Helberg Liselotte, Zürich	290.-		
Herzog-Baumann Erich, Galgenen ..	290.-		
Trümpler-Rüedi Monica, Schaffhausen	290.-		

PRESTATIONS EN NATURE

Basler Zeitung, Der Bund, NZZ,
Tages-Anzeiger, WOZ:
Journaux gratuits pour les civilistes

Coop
Carte de rabais pour service civil

Elco AG, Brugg
Enveloppes

Hilti (Schweiz) AG, Adliswil
Perforateur

Spirig Pharma AG, Egerkingen
Crème solaire pour service civil

FAITES UN DON!

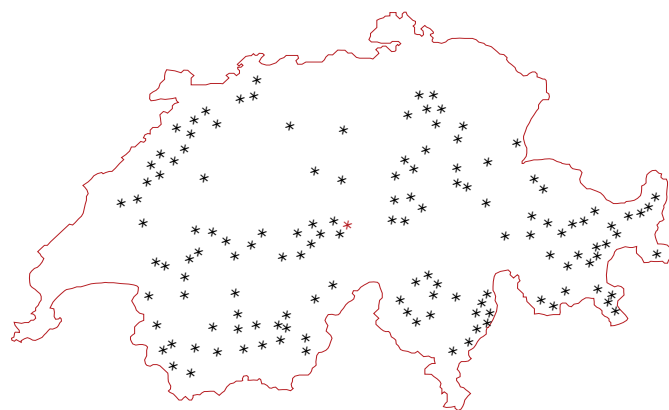
Soutenez les interventions des jeunes en faveur de l'environnement et des régions de montagne. Participez vous aussi à cet engagement pour notre pays. La FAFE enregistre une forte demande pour ses camps – de la part des jeunes ainsi que de celle des communes de montagne et des sociétés d'alpage. Venez vous joindre à cette bonne cause! Nous serons heureux de vous compter parmi nos «supporters». Tout don, si petit soit-il, ou toute contribution en nature nous aide dans nos tâches. Vous pouvez nous contacter comme suit:
Fondation Actions en Faveur de l'Environnement
Ortbühlweg 44, CH-3612 Steffisburg
Téléphone 033 438 10 24
info@umwelteinsatz.ch, www.umwelteinsatz.ch
Compte postal 30-163-5

DES AUJOURD'HUI PENSEZ A DEMAIN!

Vous souhaitez faire quelque chose pour cette Terre. Vous souhaitez laisser quelque chose non seulement à vos descendants, mais à l'univers. En attribuant par testament un don à la Fondation Actions en Faveur de l'Environnement, vous permettrez aux habitants de nos montagnes et à la nature de préserver une part de leur vie. Demandez-nous notre guide testamentaire pour savoir comment instituer un legs. Ou prenez un rendez-vous confidentiel avec notre directrice:

Marianne Hassenstein
Téléphone 033 438 10 25
(Madame Hassenstein parle le français)

STATISTIQUES.



* Lieux d'intervention

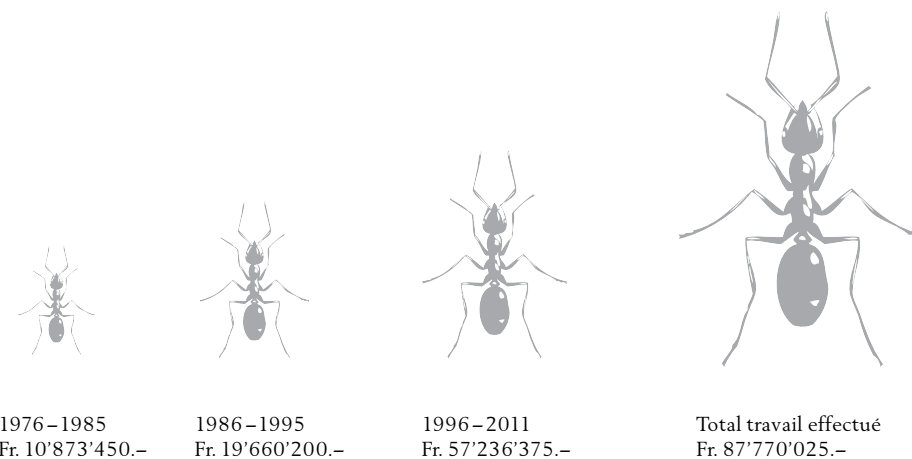
* Action sur l'alpe Grossreichenbach, présentée dans ce rapport annuel.

INTERVENTIONS 2011

	Pers.	Jours	Lieux
Elèves, apprentis	2'774	13'891	93
Vacances actives	168	840	17
Equipes d'entreprises	201	201	2
Serv. civil murs de p.s.	118	4'746	22
Serv. civil biotopes . . .	140	3'375	30
Cours/mandats murs de pierres sèches	188	425	13
.....			
Total	3'589	23'478	177

INTERVENTIONS DE 1996-2011

	Groupes	Pers.	Jours	Lieux
1996	184	3'876	20'152	114
1997	190	3'910	21'832	125
1998	173	3'483	17'373	107
1999	172	3'341	19'311	112
2000	186	3'401	20'258	111
2001	177	3'183	18'380	123
2002	177	3'093	17'641	111
2003	175	3'215	18'523	117
2004	192	3'475	20'477	114
2005	172	3'223	20'361	119
2006	190	3'070	20'034	133
2007	188	3'155	20'403	145
2008	197	3'415	21'444	140
2009	216	3'422	22'261	162
2010	230	3'895	25'137	176
2011	233	3'589	23'478	177



TRAVAILLEUSES COMME LES FOURMIS!

Plus de 87,8 millions de francs en 35 ans? En effet, c'est le «bilan écologique» de la FAFE. Calculez avec nous: 501'543 jours de travail à raison de 7 heures par jour multipliés par un tarif horaire de 25 francs. Cela fait bien 87,8 millions de francs – plus l'immense plaisir que nos camps ont l'habitude de générer. Nous sommes fiers de ce bilan!

Il y a une vingtaine d'années, l'100 personnes ont effectué 5'818 jours de travail gratuits à 7 endroits différents. En 2011, nous avons compté 23'478 jours de travail, soit 4 fois plus qu'en 1985. Le nombre de lieux d'intervention est passé de 7 à 177, soit 25 fois plus, ce qui signifie que nos chantiers augmentent non seulement en nombre, mais qu'ils intéressent aussi un public plus large, permettant à d'autres régions et à d'autres bénéficiaires de profiter de ces efforts. Un grand merci à tous les bénévoles qui, depuis 1976 ont entretenu avec nous de précieux paysages culturels, s'engageant pleinement en faveur de notre beau pays.

LA FAFE EST ACTIVE DANS TOUTE LA SUISSE

En 2011, la Fondation Actions en Faveur de l'Environnement a effectué 23'478 jours de travail grâce à 3'589 personnes réparties en 233 groupes et intervenant à 177 endroits. Ces interventions organisées à la montagne et dans des zones de protection naturelle ont eu lieu dans toutes les régions de Suisse.









Rédaction:
Marianne Hassenstein, Steffisburg

Conception, création graphique:
Heinz Wild Design, Zurich

Photographie:
Katharina Wernli Photography, Zurich

Rédaction des textes:
Christine Loriol, Zurich

Traduction:
Irène Stumm, Greifensee

Impression:
Gerber Druck AG, Steffisburg

Imprimé sur du papier FSC